

ALì SW

IT

MANUALE ISTRUZIONI

ALIMENTATORE ELETTRICO

Alimentazione elettrica 24V_{DC} stabilizzata



ISTRUZIONI PER L'UTILIZZATORE

ATTENZIONE: per la sicurezza delle persone seguire attentamente tutte le presenti istruzioni.

L'apparecchio non è destinato per essere utilizzato da persone (bambini compresi) con capacità fisiche, sensoriali e mentali ridotte, oppure mancanti di esperienza o di conoscenza. Non permettere ai bambini di giocare con i comandi fissi e tenere eventuali comandi a distanza lontano dalla loro portata.

Fare eseguire periodicamente un controllo dell'installazione da parte di personale qualificato di un centro d'assistenza autorizzato dal costruttore. Non utilizzare in caso di necessità di riparazione o regolazione.

ATTENZIONE: se il cavo di alimentazione è danneggiato deve essere sostituito da personale qualificato di un centro d'assistenza autorizzato dal costruttore.

ATTENZIONE: staccare l'alimentazione durante operazioni di pulizia o manutenzione. Non lavare l'apparecchio con solventi o getti d'acqua; non immergere l'apparecchio in acqua.

Nel caso di guasto o di mal funzionamento, spegnere l'apparecchio dall'interruttore generale. Ogni riparazione e regolazione (es. impostazione della corsa) deve essere eseguita solamente da personale qualificato di un centro d'assistenza autorizzato dal costruttore.

Richiedere sempre ed esclusivamente l'impiego di ricambi originali. Il mancato rispetto di questa regola può compromettere la sicurezza ed annulla i benefici della garanzia applicata all'apparecchio. Nel caso di problemi o incertezze, rivolgersi al rivenditore di fiducia o direttamente al produttore.

Il livello di pressione sonora ponderato A è inferiore ai 70dB(A).

Conservare queste istruzioni anche dopo l'installazione.

ISTRUZIONI PER L'INSTALLATORE

I prodotti **nekos** sono costruiti a regola d'arte in materia di sicurezza in conformità a quanto prescritto dalle vigenti leggi.
Correttamente montati, installati ed utilizzati nel rispetto delle presenti istruzioni, non costituiscono un pericolo per la sicurezza delle persone, degli animali e dei beni.

Simboli usati nel manuale



ATTENZIONE

Questa indicazione richiama l'attenzione su potenziali pericoli per l'incolumità e la salute delle persone e degli animali.

INDICE

1. INDICAZIONI PER LA SICUREZZA	4
1.1. Note generali	4
1.2. Note per l'installatore e l'utilizzatore	4
2. ACCESSORI A CORREDO	5
3. ALIMENTAZIONE ELETTRICA	5
4. MONTAGGIO E COLLEGAMENTO ELETTRICO	6
4.1. Prescrizioni e verifiche	6
4.2. Collegamento elettrico alla rete	6
5. DATI TECNICI	7
6. DATI DI TARGA E MARCHIATURA	7
7. FUNZIONAMENTO DEL COMANDO TOUCH-SWITCH	8
8. COMANDO MOTORE CON PULSANTE TRADIZIONALE	8
9. RISOLUZIONE DI ALCUNI PROBLEMI	9
10. PROTEZIONE AMBIENTALE	9
11. GARANZIA	10
12. CERTIFICATO DI CONFORMITÀ	11

1. INDICAZIONI PER LA SICUREZZA

1.1. Note generali



ATTENZIONE LEGGERE ATTENTAMENTE E COMPRENDERE LE SEGUENTI INDICAZIONI DI SICUREZZA PRIMA D'INIZIARE L'INSTALLAZIONE DI QUESTO APPARECCHIO, SONO UTILI PER PREVENIRE CONTATTI DI CORRENTE ELETTRICA, FERIMENTI ED ALTRI INCONVENIENTI.

CONSERVARE QUESTO MANUALE PER ALTRE CONSULTAZIONI.



Il costruttore declina ogni responsabilità per eventuali danni a persone, animali o cose, a causa dell'inosservanza delle basilari norme di sicurezza descritte nel presente manuale.



L'uso per applicazioni diverse da quelle indicate deve essere autorizzato dal costruttore, previa verifica tecnica dell'applicazione.

1.2. Note per l'installatore e l'utilizzatore

L'alimentatore **ALi SW** è destinato esclusivamente all'alimentazione di motori elettrici funzionanti in bassa tensione a 24V₌₌₌.



L'installazione dell'apparecchio deve essere eseguita da personale tecnico competente e qualificato.



Dopo aver tolto l'imballaggio assicurarsi dell'integrità dell'apparecchio.



Sacchetti di plastica, polistirolo, piccole minuterie metalliche quali chiodi, graffette, ecc. non devono essere lasciati alla portata dei bambini perché potenziali fonti di pericolo.



L'apparecchio non è destinato ad essere utilizzato da persone (bambini compresi) le cui capacità fisiche, sensoriali e mentali siano ridotte, oppure in mancanza di esperienza o di conoscenza; tali persone devono essere sorvegliate per sincerarsi che non giochino con l'apparecchio.



Prima di collegare l'apparecchio, verificare che l'alimentazione elettrica da voi utilizzata abbia le stesse caratteristiche indicate nell'etichetta dati tecnici, applicata all'apparecchio stesso.



Questa macchina è destinata solo ed esclusivamente all'uso per il quale è stata concepita ed il costruttore non può essere ritenuto responsabile per danni dovuti ad un uso improprio.



L'installazione dell'apparecchio deve essere eseguita secondo le istruzioni del costruttore.



Un mancato rispetto di tali raccomandazioni può compromettere la sicurezza.

L'esecuzione dell'impianto elettrico d'alimentazione deve essere eseguita nel rispetto delle norme vigenti.



Per evitare pericolo di lesioni o di morte causata dalla corrente elettrica, si consiglia di togliere la tensione dalla linea d'alimentazione prima d'eseguire qualsiasi operazione di cablaggio o regolazione.



Per assicurare un'efficace separazione dalla rete è obbligatorio installare un dispositivo di sezionamento con protezione differenziale di 30mA a monte della linea d'alimentazione elettrica.



Non lavare l'apparecchio con solventi o getti d'acqua.



Prima d'eseguire qualsiasi operazione di pulizia o manutenzione assicurarsi d'aver scollegato l'apparecchio dalla rete. Per maggior sicurezza si consiglia di togliere i collegamenti elettrici.



Ogni riparazione deve essere eseguita solamente da personale qualificato di un centro d'assistenza autorizzato dal costruttore.



Richiedere sempre ed esclusivamente l'impiego di ricambi originali. Il mancato rispetto di questa regola può compromettere la sicurezza ed annulla i benefici della garanzia applicata all'apparecchio.



Nel caso di problemi o incertezze, rivolgersi al Vs. rivenditore di fiducia o direttamente al costruttore.

2. ACCESSORI A CORREDO

L'alimentatore ALi SW è confezionato in scatola singola, già assemblato e pronto per essere collegato. L'apparecchio comprende:

- Alimentatore elettrico racchiuso in contenitore di plastica.
- Cablaggio di collegamento da 200 mm. A richiesta disponibile anche con lunghezza di 800 mm.
- Pulsante touch-switch applicato su copriforo commerciale con frecce direzionali. *(Il prodotto di serie è su modulo VIMAR serie IDEA, tuttavia si possono richiedere altri modelli di altre marche).*
- Supporto a 3 moduli da alloggiare su scatole da incasso o da esterno *(fornito solo su richiesta).*
- Placca di copertura esterna *(fornita solo su richiesta).*
- Manuale istruzioni.

3. ALIMENTAZIONE ELETTRICA

L'alimentatore ALi SW va collegato alla rete elettrica con tensione alternata da **100V~ a 240V~, 50-60Hz.**

L'alimentatore è un prodotto di sicurezza in classe II.

4. MONTAGGIO E COLLEGAMENTO ELETTRICO

QUESTE INDICAZIONI SONO RIVOLTE A PERSONALE TECNICO E SPECIALIZZATO. PERTANTO, LE FONDAMENTALI TECNICHE DI LAVORO E DI SICUREZZA NON SONO COMMENTATE.

4.1. Prescrizioni e verifiche

Tutte le operazioni di preparazione, montaggio e collegamento elettrico, devono essere eseguite da personale tecnico competente e specializzato; saranno garantite così le ottimali prestazioni ed il buon funzionamento dell'apparecchio.

Prima di tutto però controllare che i seguenti presupposti fondamentali siano soddisfatti:

- Dopo aver tolto l'alimentatore dal suo imballo, assicurarsi che non abbia subito danni durante il trasporto controllando visivamente la sua integrità.
- Le prestazioni dell'alimentatore devono essere sufficienti a garantire l'energia per il corretto funzionamento del motore da alimentare; non si possono superare i limiti segnalati nella tabella dei dati tecnici del prodotto *(pag. 7)*.
- **Attenzione:** Verificare che la tensione d'uscita corrisponda a quella richiesta al funzionamento del motore da alimentare per non comprometterne il buon funzionamento.
- Verificare che i fili elettrici siano di natura e sezione rispondenti alle norme di sicurezza in vigore.
- Verificare inoltre che la scatola d'alloggiamento dell'alimentatore sia stata correttamente collocata, in posizione facilmente accessibile e senza impedimenti all'azione di comando del motore collegato.

4.2. Collegamento elettrico alla rete

- Togliere la placca dal supporto e riporla in disparte. Verificare che nel supporto siano presenti le due viti di fissaggio, in caso contrario procurarle della stessa misura.
- Prendere l'alimentatore dalla scatola imballo per iniziare il collegamento elettrico. Il contenitore in plastica **non si deve aprire** perché le connessioni sono tutte eseguibili dall'esterno.
- Collegare i due fili elettrici di rete ai morsetti nella zona contrassegnata sulla scatola con **"100-240VAC"**. Il filo di terra non va collegato perché l'alimentatore è in doppio isolamento di sicurezza di classe II.
- Collegare i due fili che portano energia al motore nell'altra morsettiera contrassegnata con **"24VDC"**.
- **Attenzione: un errato collegamento ai morsetti può danneggiare l'apparecchio e compromettere la sicurezza.**
- Verificare che i fili siano completamente inseriti nel morsetto e le viti siano ben fissate.

- Pulire internamente la scatola a muro (o altro contenitore) da polvere o eventuali residui del collegamento e controllare che i fili elettrici abbiano la possibilità di essere alloggiati senza interferenze, schiaccature o danneggiamenti.
- Inserire l'alimentatore nella scatola a muro.
- Verificare che il cablaggio di collegamento tra l'alimentatore ed il touch-switch abbia i connettori perfettamente inseriti. Nel caso in cui per qualche motivo sia stato disconnesso il cablaggio, usare cautela nell'inserimento; la connessione è polarizzata e pertanto l'inserimento del connettore ha una sola possibilità.
- Montare il supporto con le due viti già inserite.
- Rimontare la placca con inserimento a scatto.
- Agendo sul pulsante, eseguire dei comandi di prova con movimento avanti / indietro e verificare che la movimentazione del motore sia corretta. Nel caso in cui il motore gira in senso contrario a quello desiderato invertire la posizione dei fili sulla morsettiera contrassegnata con "24VDC".

5. DATI TECNICI

MODELLO	ALi SW
Tensione d'alimentazione elettrica (U _N)	100 - 240V~ 50/60Hz
Corrente assorbita a vuoto (I _{SBY})	0,021A (@230V~)
Corrente assorbita a carico (I _N)	0,170A (@230V~)
Tensione nominale d'uscita (U _O)	24V---
Corrente massima d'uscita (I _O)	0,60A (@24V)
Isolamento elettrico	Classe II
Tipo servizio	S ₁ - CONTINUO
Temperatura di funzionamento	da - 5 a +65 °C
Grado di protezione dispositivi elettrici	IP20
Collegamento in ingresso	Morsetti a vite 2x2,5 mm ²
Collegamento in uscita	Morsetti a vite 2x1 mm ²
Dimensioni	87,5x55,5x27,5
Peso apparecchio (solo alimentatore)	0,085 Kg

I dati riportati in queste illustrazioni non sono impegnativi e sono suscettibili di variazione anche senza preavviso.

6. DATI DI TARGA E MARCHIATURA

Gli alimentatori **ALi SW** sono marchiati CE e rispondono alle Norme elencate nella Dichiarazione di Conformità. Inoltre, essendo per la Direttiva Macchine delle "quasi-macchine", sono anche corredati della Dichiarazione di Incorporazione. Entrambe sono riportate nelle ultime pagine del presente manuale. I dati di targa sono riportati in un'etichetta adesiva applicata all'esterno del guscio, che deve rimanere integra e visibile.

Le principali informazioni che essa riporta sono: indirizzo del costruttore, nome del prodotto - numero del modello, caratteristiche tecniche, data di produzione e numero di serie. In caso di contestazione per favore indicate il numero di serie

(SN) che si trova nell'etichetta. Il significato dei simboli utilizzati nell'etichetta per l'abbreviazione delle caratteristiche tecniche, sono riportati anche nella tabella al capitolo "DATI TECNICI".

7. FUNZIONAMENTO DEL COMANDO TOUCH-SWITCH

L'alimentatore ALi SW è completo di un pulsante / interruttore di comando con sistema touch-switch (pulsante a tocco). Per comandare il motore collegato è sufficiente toccare o sfiorare (senza esercitare alcuna particolare pressione) la zona contrassegnata dalle frecce stampate sul copriforo; verso l'alto per aprire, verso il basso per chiudere.

Il touch-switch ha due funzioni; può essere utilizzato come pulsante oppure come interruttore, operando in questi due modi:

1. Modo PULSANTE.

La funzione pulsante si attiva quando si tocca una delle due frecce. Il comando è istantaneo e termina quando si toglie il tocco dal pulsante. L'arresto è anch'esso istantaneo.

NOTA: nel comando di alcuni motori (ad esempio il motoriduttore MR28) se il motore non parte immediatamente significa che è il motore stesso ad avere ritardi programmati in partenza.

2. Modo INTERRUETTORE.

La funzione interruttore si attiva quando si tocca una delle due frecce con un doppio click. Si consideri doppio click il tempo di 0,1-0,3 secondi di intervallo tra un tocco e l'altro; come il mouse di un computer.

Anche in questo caso il comando è istantaneo ed il motore si ferma solo alle seguenti condizioni:

- Quando il motore arriva ad un suo fine corsa;
- Quando si tocca uno qualsiasi dei due pulsanti;
- Dopo 2 minuti dall'inizio della marcia, che è il tempo limite programmato dal costruttore.

8. COMANDO MOTORE CON PULSANTE TRADIZIONALE

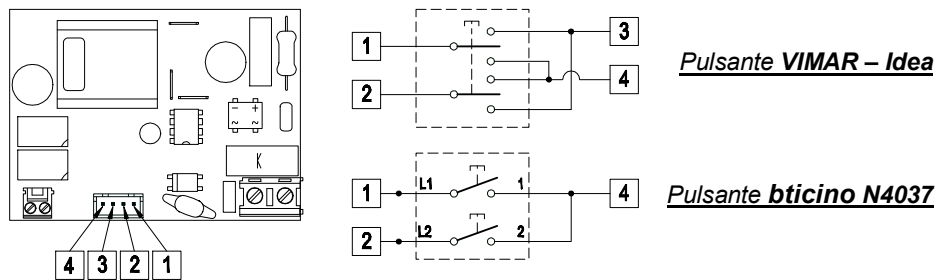
L'alimentatore ALi SW è normalmente servito dal touch-switch, tuttavia può essere comandato anche da un pulsante-interruttore di tipo tradizionale, apportando al cablaggio una piccola e semplice modifica.

Prendendo il cablaggio in dotazione (quello che serve per il collegamento tra l'alimentatore ed il touch-switch) si deve:

1. Tagliare il cavo il più rasente possibile ad uno qualsiasi dei due connettori.
2. Separare i quattro fili tra loro di circa 2 cm.
3. Spellare i fili per il collegamento al pulsante o interruttore.

4. Eseguire il collegamento elettrico secondo lo schema riportato sotto.

(Lo schema seguente è un esempio di collegamento del pulsante VIMAR - Idea (codice 16145) oppure del BTICINO - N4037).



Collaudare il funzionamento per verificare se i collegamenti sono stati eseguiti correttamente e se il motore gira nel senso desiderato; in caso contrario invertire la posizione dei fili 1 e 2.

9. RISOLUZIONE DI ALCUNI PROBLEMI

Se si incontra qualche problema di funzionamento in fase d'installazione o nell'uso normale dell'apparecchio, alcuni possibili cause potrebbero essere queste:

Problema	Causa possibile	Risoluzione
Il motoriduttore non funziona	<ul style="list-style-type: none"> • Mancanza d'energia elettrica all'alimentatore • Cavo di collegamento non collegato o con un filo staccato • L'alimentatore non eroga la tensione prevista (24V S1 – continuo (@ 0,3A)) 	<ul style="list-style-type: none"> • Verificare lo stato del salvavita o dell'interruttore di sicurezza • Controllare tutti i collegamenti elettrici al motoriduttore • Possibile rottura dell'alimentatore
Il motore non gira alla velocità prevista	<ul style="list-style-type: none"> • Errata scelta dell'alimentatore che non eroga energia sufficiente 	<ul style="list-style-type: none"> • Richiedere un alimentatore di maggiore potenza
Il touch-switch non comanda il movimento	<ul style="list-style-type: none"> • Uno o entrambi i connettori non sono inseriti correttamente • La schedina touch-switch non è ben attaccata al copriforo 	<ul style="list-style-type: none"> • Togliere il (i) connettore e riconnettere • Sistemare lo schedino e fissarlo con colla a caldo dalla parte dei componenti

10. PROTEZIONE AMBIENTALE

Tutti i materiali utilizzati per la costruzione della macchina sono riciclabili. Si raccomanda che la macchina stessa, accessori, imballi, ecc. siano inviati ad un centro per il riutilizzo ecologico come stabilito dalle leggi vigenti in materia di

riciclaggio dei rifiuti. La macchina è composta principalmente dai seguenti materiali: Alluminio, Zinco, Ferro, Plastica di vario tipo, Rame.

Smaltire i materiali in conformità con i regolamenti locali sullo smaltimento.

11. CERTIFICATO DI GARANZIA

Il costruttore si rende garante del buon funzionamento della macchina. S'impegna ad eseguire la sostituzione dei pezzi difettosi per cattiva qualità del materiale o per difetti di costruzione secondo quanto stabilito dall'articolo 1490 del Codice Civile. La garanzia copre i prodotti o le singole parti per un periodo di **2 anni** dalla data d'acquisto.

La stessa è valida se l'acquirente sia stato in grado di esibire la prova d'acquisto ed abbia soddisfatto le condizioni di pagamento pattuite. La garanzia di buon funzionamento degli apparecchi accordata dal costruttore, s'intende nel senso che lo stesso s'impegna a riparare o sostituire gratuitamente, nel più breve tempo possibile, quelle parti che dovessero guastarsi durante il periodo di garanzia. L'acquirente non può vantare diritto ad alcun risarcimento per eventuali danni, diretti o indiretti, o altre spese. Tentativi di riparazione da parte di personale non autorizzato dal costruttore fanno decadere la garanzia. Sono escluse dalla garanzia le parti fragili o esposte a naturale usura come pure ad agenti o procedimenti corrosivi, a sovraccarichi anche se solo temporanei, ecc.

Il costruttore non risponde per eventuali danni causati da errato montaggio, manovra o inserzione, da eccessive sollecitazioni o da imperizia d'uso. Le riparazioni in garanzia sono sempre da intendersi "*franco fabbrica produttore*". Le spese di trasporto relative (andata / ritorno) sono sempre a carico dell'acquirente.

12. CERTIFICATO DI CONFORMITA'

Il sottoscritto,

Azienda: **NEKOS S.r.l**

Indirizzo: **Via Capitoni, 7/5**

Codice postale e città:

36064 Colceresa VI

Numero di telefono: **+39 0424 411011**

Indirizzo e-mail: **info@nekos.it**

dichiara che questo documento viene rilasciato sotto la propria responsabilità e si riferisce al seguente prodotto:

Descrizione del prodotto: **Alimentatore elettrico ALi SW**

Marchio: **NEKOS**

Modello/Tipo: **ALi SW**

Numero di lotto: *vedi etichetta dati*

Numero di serie: *vedi etichetta dati*

L'oggetto della dichiarazione di cui sopra è conforme alla pertinente normativa di armonizzazione dell'Unione:

- **2014/53/EU Direttiva Apparati Radio (RED)**
- **2011/65/EU Direttiva sulla restrizione dell'uso di determinate sostanze pericolose nelle apparecchiature elettriche ed elettroniche (Direttiva RoHS)**
- **2015/863/EU Direttiva Delegata recante modifica dell'allegato II della Direttiva 2011/65/EU del Parlamento Europeo e del Consiglio per quanto riguarda l'elenco delle sostanze con restrizioni d'uso**

Sono state applicate le seguenti norme armonizzate e/o specifiche tecniche:

EMC: EN 61000-6-3:2007 + A1:2011 + AC:2012

EN IEC 61000-6-2:2019

LVD: EN 60335-1:2012 + AC:2014+A11:2014

RED: ETSI EN 300 220-1 V3.1.1 - ETSI EN 300 220-2 V3.2.1

ETSI EN 301 489-1 V2.2.3 - ETSI EN 301 489-3 V2.1.1

RoHS: EN 50581:2012

Colceresa, 04/03/2020

Giuliano Galliazzo (A.D. – President)



**NEKOS S.r.l. - Via Capitoni, 7/5
36064 Colceresa (VI) – ITALY**

☎ +39 0424 411011 – 📠 +39 0424 411013
www.nekos.it info@nekos.it